

ИС-8-05

МУНИЦИПАЛЬНОЕ
УЧРЕЖДЕНИЕ
«НАУЧНО-МЕТОДИЧЕСКИЙ
ИНФОРМАЦИОННЫЙ
ЦЕНТР»
308000, г. Белгород,
ул. Попова, 25 "А"

Олимпиадная работа
Муниципального этапа всероссийской олимпиады школьников
по искусству (МХК)
ученицы 8 класса "Д"
МБОУ СОШ "11"
г. Белгород
Картенко Екатерины Сергеевны
Потсигарева Тамара Николаевна



ВСЕРОССИЙСКАЯ ОЛИМПИАДА ШКОЛЬНИКОВ
ПО ИСКУССТВУ (МХК). 2018–2019 г.
МУНИЦИПАЛЬНЫЙ ЭТАП. 8 КЛАСС

Уважаемый участник!

При выполнении заданий Вам предстоит определённая работа, которую лучше организовывать следующим образом:

- внимательно прочитайте задание и посмотрите на предложенные Вам источники;
- если Вы не уверены в правильном ответе, не волнуйтесь – в материале заданий очень часто содержатся важные детали, опираясь на которые, Вы логически можете прийти к верному ответу;
- в аналитических заданиях оценивается умение рассуждать, наблюдать, делать выводы и строить связный текст рассуждения;
- чётко распределяйте собственное время, обращая внимание на количество баллов за каждое задание.

За каждый правильный ответ Вы можете получить определённое членами жюри количество баллов, но не выше указанной максимальной оценки.

Сумма набранных баллов за все решённые вопросы – итог Вашей работы. Максимальное количество баллов – 70.

Задания считаются выполненными, если Вы вовремя сдали их членам жюри.

Желаем успеха!

Движение объединяет всё живое в окружающем мире. Растения тянутся вверх, животные постоянно перемещаются, люди изобретают новые транспортные средства для своих нужд. Идея передачи движения зарождается ещё в первобытной живописи: на стенах пещер можно увидеть сцены охоты, во время которой множество животных спасается бегством от преследования. Стремление к фиксации движения возникает и в древней скульптуре, несмотря на общую упрощённость пластики.

С течением времени творцы совершенствовали своё мастерство. Живописцы и скульпторы научились виртуозно моделировать объёмы, реалистично передавать динамику, точно фиксируя позы, подмечая мельчайшие подробности.

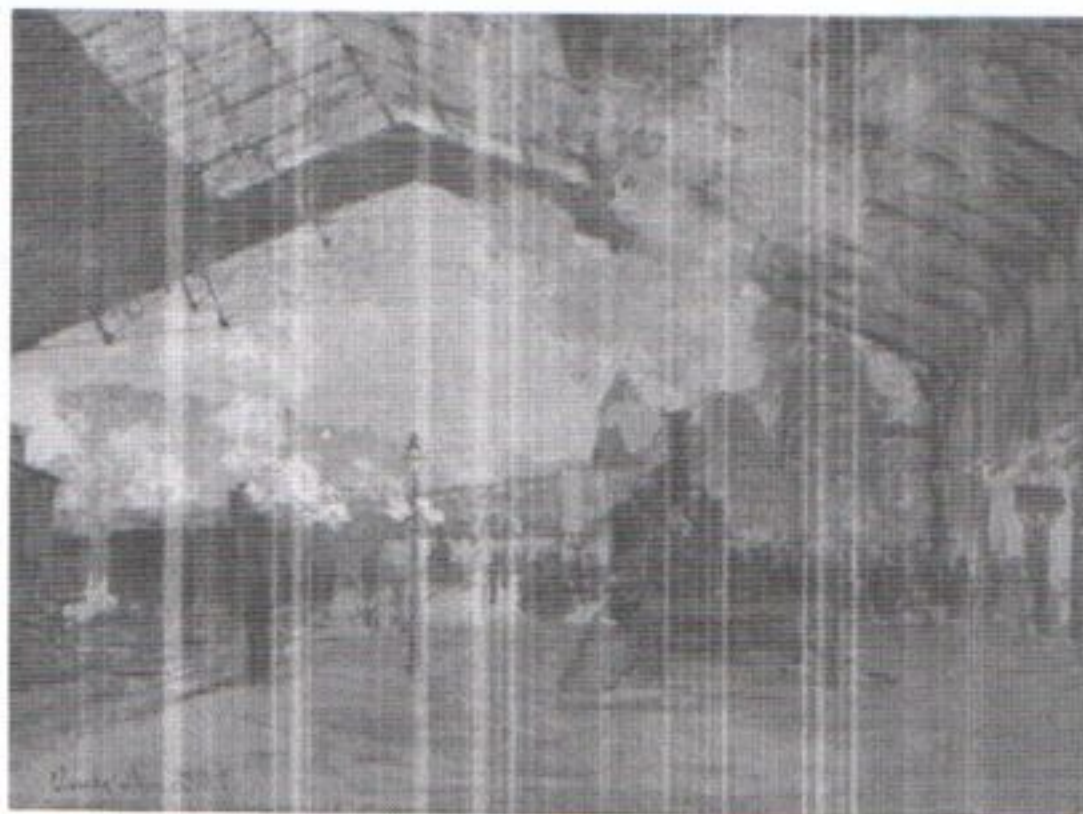
Изобретение железной дороги и паровоза изменило мир, жизнь вокруг существенно ускорилась. Путешествие между городами, которое раньше занимало дни, сократилось до нескольких часов, вследствие чего изменилось и восприятие расстояний между объектами. Все задания этого комплекта посвящены исследованию проблемы движения в мировом искусстве.

Задание 1

4 балла

Транспортные средства всегда играли важную роль в развитии цивилизации, что отразилось в изобразительном искусстве. Боевые колесницы, крестьянские телеги, поезда и другие виды транспорта нередко привлекали внимание мастеров. Изображение этих объектов иногда превращалось в самостоятельную художественную задачу.

Внимательно рассмотрите предложенные изображения и расставьте их в хронологическом порядке: от более раннего по времени создания к более позднему. Свой ответ занесите в таблицу. (6 баллов)



а



б

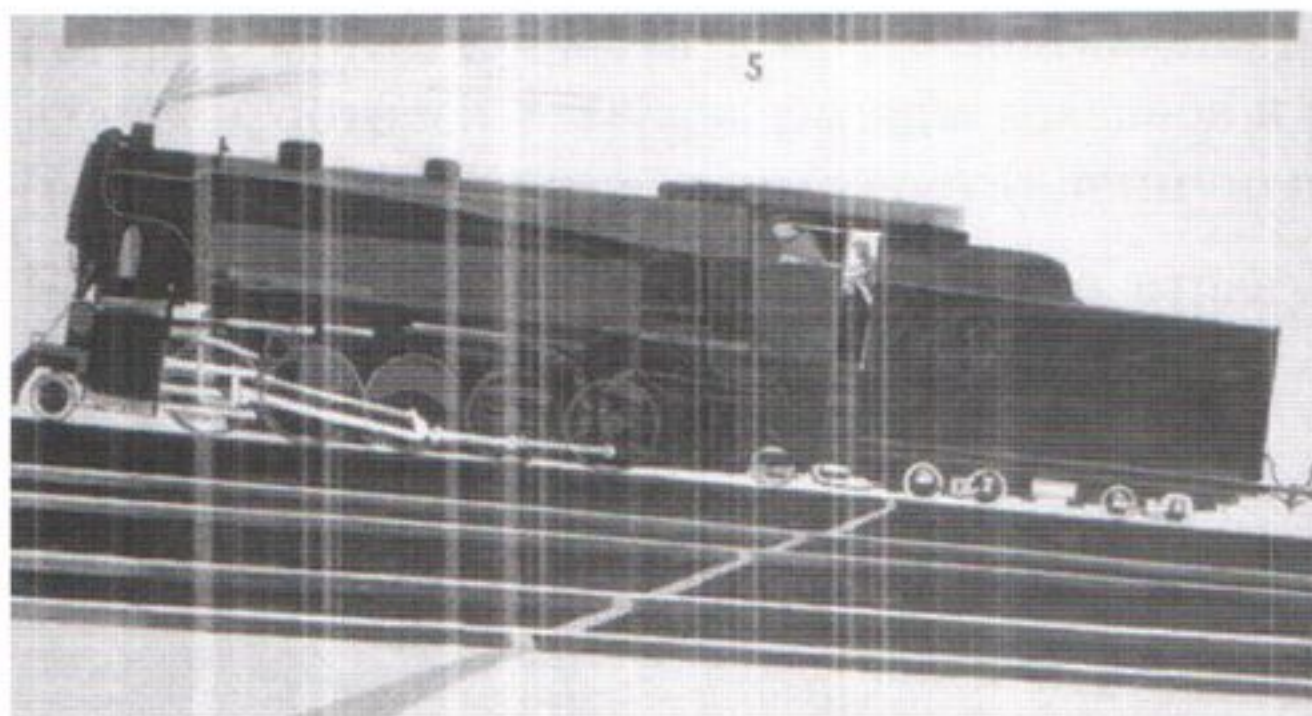
Всероссийская олимпиада школьников по искусству (МХК). 2018–2019 уч. г.
Муниципальный этап. 8 класс



В



Г



Д



Е

Номер по хронологии →	1 (самый ранний)	2	3	4	5	6 (самый поздний)
Буква →	В	Е	Д	Г	А	Ж

Всего за задание 1 – максимум 6 баллов.

Задание 2

8 баллов

С изобретением поездов в городской архитектуре появился новый тип зданий – вокзал. В силу своего назначения и функциональных особенностей архитектура вокзала всегда живо реагирует на социальные изменения, её можно назвать своеобразным слепком с общества. К примеру, планировка вокзалов XIX в., как правило, предусматривает разделение помещений по классам, чтобы высшие слои общества минимально пересекались с низшими. Однако архитекторов волновали не только вопросы проектирования, но и эстетическое осмысление этого пространства. В оформлении вокзалов прослеживаются определённые тенденции: иногда декоративные мотивы напрямую связаны с конечным пунктом следования поезда или же вызывают ассоциации с особенностями национальной архитектуры.

А. Перед Вами фотографии четырёх вокзалов, а также тех сооружений, которые могли послужить прототипами для архитектурного образа каждого из них. Соотнесите в пары фасады вокзалов и их предполагаемые прообразы. (по 1 баллу за каждую верно составленную пару)

Б. Для каждого прототипа напишите страну или культуру, к которой он относится. (4 балла)

Свои ответы занесите в таблицу.

Фасады вокзалов



а



б



в



г

Возможные прототипы



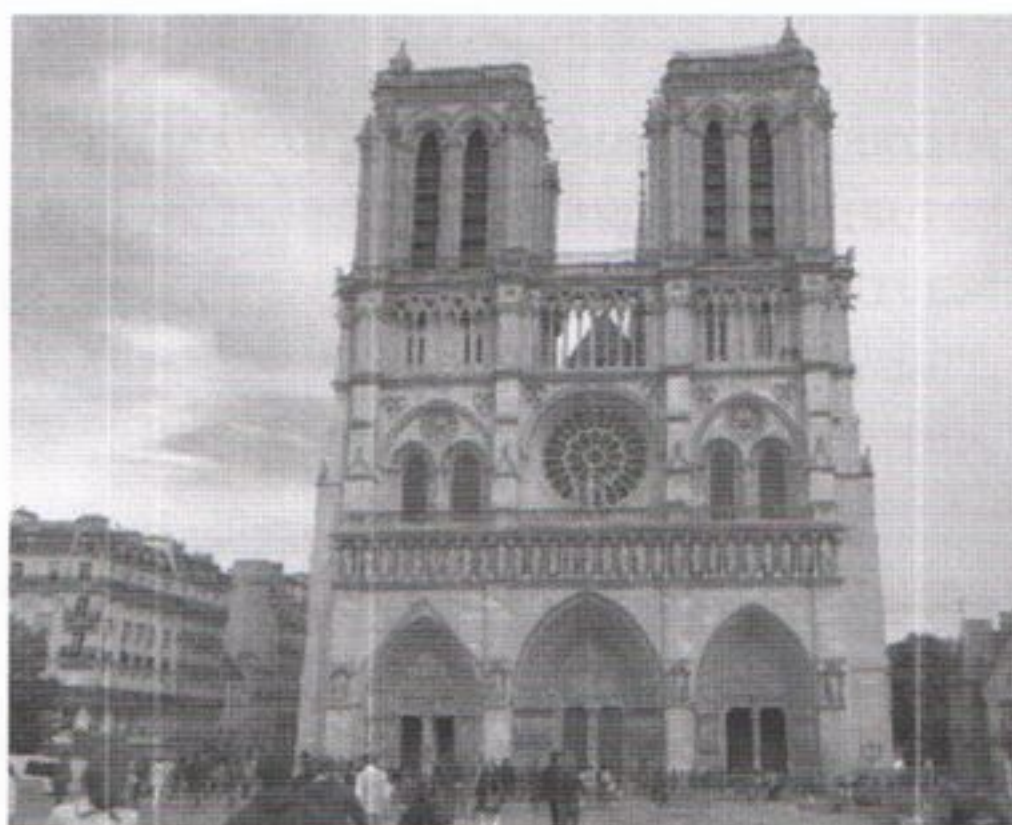
1



2



3



4

А–Б.

Вокзал	Возможный прототип (цифра)	Страна или культура сооружения-прототипа
а	2	Россия (прототип) Россия (вокзал)
б	4	Франция (Париж) Германия (прототипы)
в	3	Россия (вокзал) Рим (Прототип)
г	1	(Вокзал) Россия (Прототип) Россия.

Всего за задание 2 – максимум 8 баллов.

Задание 3 1/5

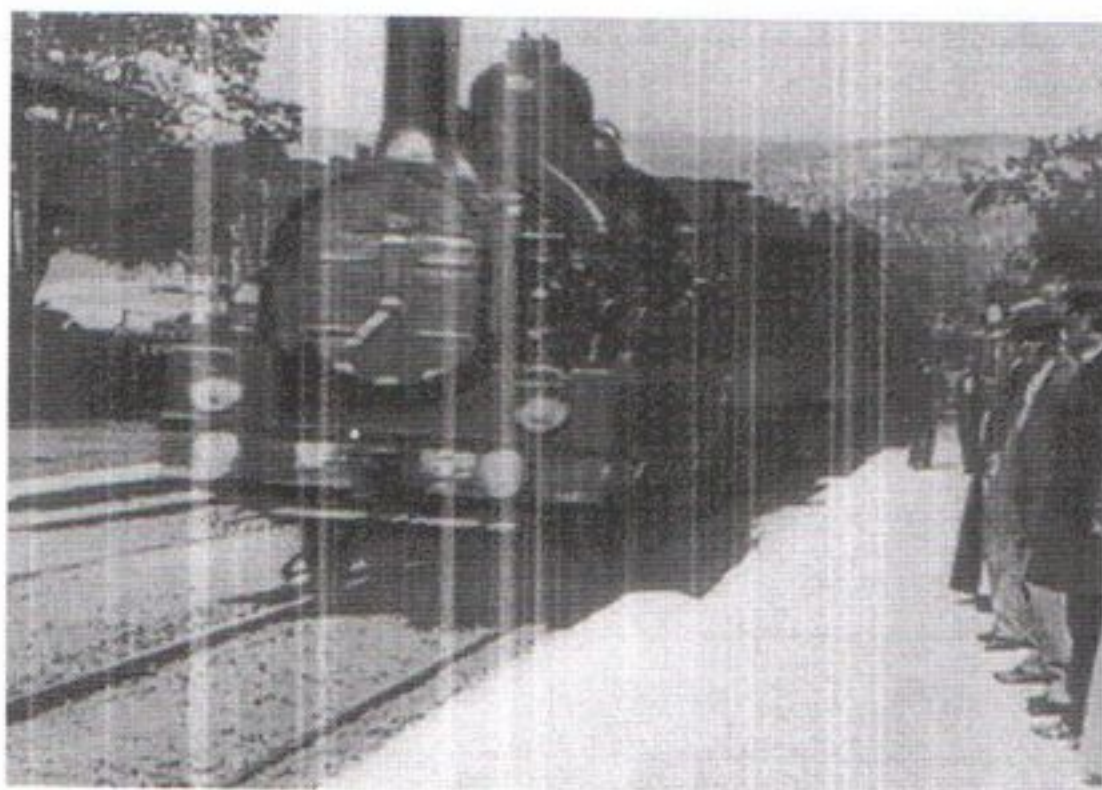
Кинематограф, наряду с музыкой, – один из самых динамичных видов искусства. Его можно рассматривать как синтез категорий времени и пространства, что позволяет наиболее убедительно воплотить идею движения, максимально приблизить изображённое к реальности.

Один из первых в мире фильмов, снятых на кинокамеру, посвящён прибытию поезда на вокзал. Эта картина длительностью около минуты была создана братьями Люмьер в 1896 г. Название фильма – «Прибытие поезда на вокзал Ла-Сьота» – целиком отражает сюжет: на протяжении минуты поезд постепенно приближается к перрону, на котором стоят люди. Существует распространённое, но не подтверждённое мнение, что во время показа публика запаниковала, поверив, что реальный поезд вот-вот ворвётся в зрительный зал.

В статье, посвящённой киносекансам на Нижегородской ярмарке, Максим Горький писал: «И вдруг что-то щёлкает, всё исчезает, и на экране является поезд железной дороги. Он мчится стрелой прямо на вас – берегитесь! Кажется, что вот-вот он ринется во тьму, в которой вы сидите... и разрушит, превратит в обломки и в пыль этот зал и это здание, где так много вина, женщин, музыки и порока».

Вам будет предложено дважды просмотреть фильм «Прибытие поезда на вокзал Ла-Сьота». Подумайте и сформулируйте, что отличает этот фильм от фотографии, а что с ней роднит. Где расположена камера, подвижна ли она? В каком направлении движется поезд? Каким образом композиционные приёмы обостряют восприятие движения?

Опираясь на предложенные выше вопросы, напишите небольшой связный текст, рекомендуемый объём 8–10 предложений.



На фризной камере ничего не предвидится. Дрошь пушико-
дут из-за несовершенствования оборудования, ведь это был самый
первый фриз. Для людей это было в диковенку. Ощущение дви-
жения создаётся движением поезда, а когда он останавли-
вается, то создаёт движение поезда. Когда мы смотрим
на фото из фризной камеры, а точнее его ощущение
не ощущается, его нет. Стоит отметить что на второй
фото есть маленькое движение которое совершает мать и дочка.
На фризной камера Lilka, классическая мелодия. В ней
ритм не меняется так же как и мотив, меняется только
тональность. Люди на фото и на фризной одежде в модные по
тем временам вещи, ведь поезд могли позволить себе лишь
богатые люди. На фризной существуют маленькие патки,
они появились из-за того что пилка с фризной того
покрылась. При просмотре мне на несколько мгновений
показалось что как бы то ли, спящими деревьями
покрылись. Этот фриз запомнился мне светлыми
эмоциями.

Всего за задание 3 – максимум 14 баллов.

Задание 4

Музыка – это вид искусства, который не использует визуальные средства выразительности, однако и в музыкальном произведении можно воплотить идею движения. Сочетание звуков нельзя увидеть, однако в отдельности каждый из них обладает определённой длительностью. Как памятники скульптуры и архитектуры развиваются в пространстве, живописные полотна – на плоскости, так музыкальные произведения развиваются во времени, поэтому связь музыки с идеей движения более тонкая и глубокая, чем кажется на первый взгляд.

Вам будет предложено дважды прослушать фрагмент известной музыкальной композиции.

А. Кто автор этого музыкального произведения? (1 балл)

Б. Как называется эта композиция? (1 балл)

В. При помощи каких средств музыкальной выразительности композитор создает ощущение стремительного движения? Какие музыкальные инструменты используются в этом произведении, сколько голосов Вы можете различить? Меняется ли скорость мелодии на протяжении прослушанного фрагмента? Как автор работает с громкостью звука, паузами? Происходит ли изменение ритмического рисунка? Как варьируется высота звука? (10 баллов)

Напишите небольшой связный текст, опираясь на предложенные выше вопросы, рекомендуемый объём 5–10 предложений.

А. Кто автор прослушанного Вами музыкального произведения?

Бетховен. 05

Б. Как называется прослушанная Вами композиция?

"Райт шмеля" 15

В. При воспроизведении мелодии были слышны струнно-смычковые инструменты. Скорость остаётся такой. Ощущение стремительного движения создаётся за счёт ритма и высоты звуков. Как мне кажется автор когда хотел сделать паузы, он делал такие салютующие скрипки. Многие музыканты играют на скрипке это произведение. Автору очень точно удалось описать райт шмеля. Я представ-

мно себе при прослушивании этого произведения, мне на
которых много насекомых которые издают звуки пчелосные,
но из них выделяется один, это шмель, во время этой композици
на секунду мне показалось что в классе пахнет шмелю, сконен
ной травой. Когда я училась в музыкальной школе девочка
играла эту композицию. И мне востановилась память с детства.
Это композиция как странствие к чему-то тайному и
знакомому. Даже зимой когда я слышу эту же мелодию
мне становится тепло, в роту появляется сладкий с
молками вкус меда.

Всего за задание 4 – максимум 12 баллов.

Задание 5 *305*

На протяжении XIX–XX вв. скорость транспортных средств продолжала увеличиваться. Вслед за паровыми машинами были изобретены дирижабли и самолёты, ритм жизни становился всё быстрее. Эти изменения нашли своё отражение в изобразительном искусстве: некоторые мастера посвящали свои творческие эксперименты поиску новых выразительных средств для изображения реальности, увиденной в новом свете.

Один из таких мастеров – английский живописец XIX в. Уильям Тёрнер, который, как считается, во многом предвосхитил искания импрессионистов. Сама техника письма в его работах отчасти напоминает живописные приёмы художников этого направления, где акцент с изображения объективной реальности смещается на впечатление.

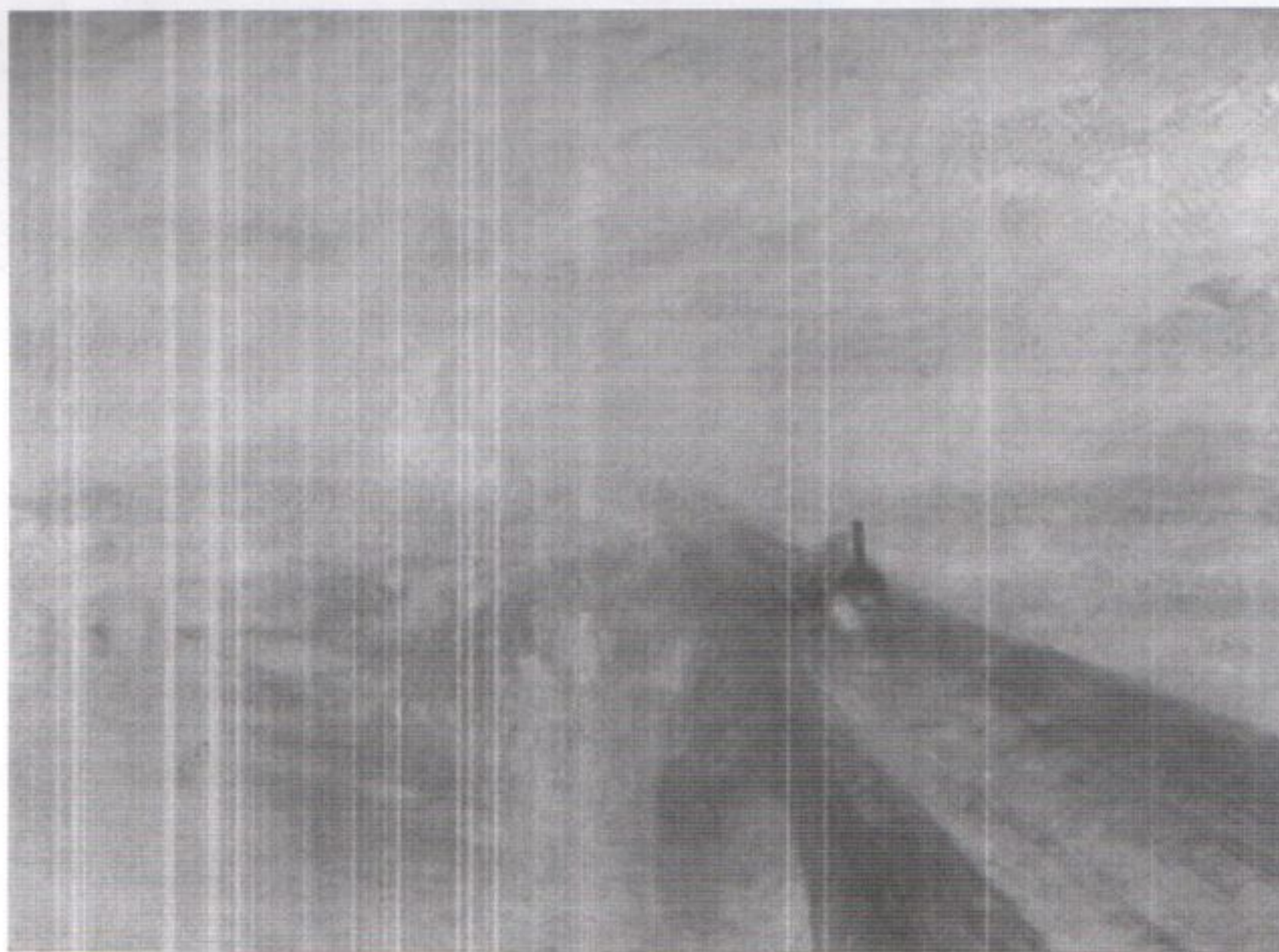
Особенное внимание проблеме движения в живописи уделяли представители футуризма – художественного движения начала XX века, распространившегося в России и Италии. В манифесте итальянских футуристов был провозглашён культ будущего, технического прогресса. Для этих художников изображение поездов, самолётов, автомобилей служило ярким воплощением развития цивилизации. Футуристы были убеждены в том, что со временем кино- и фотокамера вытеснят традиционные виды искусства, такие как живопись и скульптура.

Перед Вами репродукции двух живописных произведений: «Дождь, пар и скорость» авторства Уильяма Тёрнера и «Ускоряющийся поезд» кисти итальянского футуриста Иво Паннаджи. Эти полотна демонстрируют, как мастера разных эпох решают одну и ту же творческую задачу – передать стремительное движение.

Опираясь на предложенные материалы, свои знания и наблюдения, подумайте и сформулируйте, с помощью каких средств художественной выразительности мастера достигают эффекта нарастающей скорости. В каком направлении движутся поезда? Какое по значимости место они занимают на каждом полотне? На чём художники фокусируют зрительское внимание? Как изображается окружающая среда, создаётся ли ощущение пространственной глубины? Какую колористическую палитру используют мастера, насколько чётко видны в каждом произведении границы цветовых пятен? Какой целостный образ формируется благодаря художественным особенностям этих произведений?

Напишите связный текст объёмом не менее 200 слов.

Прежде чем приступить к написанию текста, обратите внимание на критерии, приведённые после иллюстративного материала.



Уильям Тёрнер. Дождь, пар и скорость, 1844 г.



Иво Паннаджи. Ускоряющийся поезд, 1922 г.

После того как я рассмотрела обе картины, заметила на картине Уго Тиннаджни, что поезд находится на переднем плане, он показывает свою мощь и силу, целеустремленность, и безразличия автора мы знаем что его преследовали неудачи, и этот поезд, как будто преодалевает, оставляет их позади и стремится к высоте. Если внимательно в деталях можно увидеть ту линию к которой стремится поезд, как к идеалу. Картина напоминает мне фантазию и полет мысли художника Малевича, как мне кажется у них похожий стиль написания картин. Цветные геометрические фигуры на заднем плане похожи на радугу и говорят о хорошем, они словно витают в воздухе, через которые своим лучикам играет солнце. Импрессионизм - это стиль в котором есть скрытый смысл и только зритель должен его понять. Благодаря черной обводке и темной заливке, затененного создается впечатление глубины картины. Здесь границы четкие, цвета насыщенные. Поезд как-будто летит из глубины картины прямо на зрителя, и вот-вот его задвинут. Импрессионизм как направление в искусстве мне не нравится. Я не могу оставить впечатление Уильяма Тёрнера "Дождь, пар и скорость" без внимания, большую часть картины занимает пар, выходит он из поезда, как тогда были только паровые транспортные средства. Пар очень густой и непрозрачный из-за него не удастся рассмотреть, движение происходит по тонкому, высокому мосту, он мне чем-то напоминает мост из известного фантастического фильма, великая "Торри Тоторра", Дж. Роулин. Поезд движется из глубины картины по диагонали с лево на право, он находится не посередине, а ближе к правому

ну краю картины. Зрительское внимание концентрируется на лодке, от которой с поезда. Большинство цветов идут от коричневого и желтого к белому, цвету шапковой кисти, есть сильно разбавленный белой краской зеленый, как будто в дышке. Глубина создается с помощью цвета который берется и уходит из точки. На пейзаже формируется образ мечты, мечтательный, сонный, художник изображает все мягко, поетельно. Эта картина мне нравится больше.

A - 15, B - 10, C - 5

КРИТЕРИИ ОЦЕНКИ ПИСЬМЕННОГО РАССУЖДЕНИЯ

При написании работы следует руководствоваться следующими критериями:

А. Интерпретация и понимание

Работа демонстрирует способность участника:

- сравнивать предложенные материалы;
- замечать детали;
- чётко аргументировать свои доводы;
- не только описывать, но и обобщать, делать выводы, формулировать смыслы;
- привлекать широкий круг культурных ассоциаций.

Максимальная оценка по пункту А – 15 баллов.

В. Создание текста

В работе присутствуют:

- опора на анализируемое произведение (цитаты, описание деталей, примеры и т. п.);
- композиционная стройность, логичность и последовательность повествования.

Максимальная оценка по пункту В – 10 баллов.

С. Грамотность

- В работе отсутствуют языковые, речевые и грамматические ошибки.

Максимальная оценка по пункту С – 5 баллов.

Всего за задание 5 – максимум 30 баллов.

Итого баллов: 49

МАКСИМАЛЬНЫЙ БАЛЛ – 70.

Братинцева И.А. - МЗ
Сергеева О.М. - МЗ
Мирошникова Р.И. - МЗ
Бороздина О.О. - МЗ
Марочкина И.И. - МЗ
Волонина О.А. - МЗ
Иванова Е.И. - МЗ
Березина Е.И. - МЗ
Винтер И.И. - МЗ
Береговая И.К. - МЗ